

Lokale Bestemmelser Appendiks 22

Procedure til forebyggelse af FOD på Airside

Februar 2021 – Rev. 2



Indhold

CPH's FOD vision	3
1. Introduktion	4
2. Konsekvenser af FOD	6
3. FOD	8
4. Ansvar	10
5. Forpladsen	12
6. Køretøjer i manøvreområdet (mågeveje, teknikveje, rulleveje og baner)	13
7. Spild	14
8. Registrering af FOD	15
9. Fund af formodede flydele	16
10. Generelt	17
10.1 Spørgsmål	17
10.2 Anvendelsesområde	17
10.3 Referencedokumenter	17

REVISIONSOVERSIGT

Dato	Revisionstekst	Initialer
Februar 2021	Version 2 Kapitel 3 FOD er nyt, efterfølgende kapitler har fået nyt kapitelnummer. Afsnit 8 Registrering af FOD er opdateret med kort og foto. Revisionsoversigt er tilføjet. Flere mindre redaktionelle rettelser er foretaget. Roskilde er tilføjet.	SSO/PMS
Maj 2017	Version 1	ACS/PMS

CPH's FOD vision

CPH's FOD vision

Alle har ansvar for at holde lufthavnen ren og fjerne løse objekter på Airside, i eller omkring flytrafikerede områder

1. Introduktion

1.1

FOD er den generelle term for alle løse genstande på Airside, der kan forårsage skade på et fly.

1.2

I det følgende dækker forkortelsen "CPH" over "Københavns Lufthavne A/S" - altså lufthavnsoperatøren i både Kastrup og Roskilde lufthavne.

1.3

Eksempler på de hyppigst forekommende FOD på Airside er indpakningsplast, papkopper, slikpapir, plastflasker, metal bolte, metal lynlåshængere, bagage tags, diverse papir og aviser samt sten fra belægningen. Men også klodser, kegler og handlingsgrej kan betragtes som FOD, hvis det er placeret så det kan være til fare for et fly, ligesom catering og skrald også kan blive til FOD. Vores audits viser, at FOD ikke kun stammer fra turn-around, men også fra byggepladser og køretøjer samt de ansatte der færdes på lufthavnen.



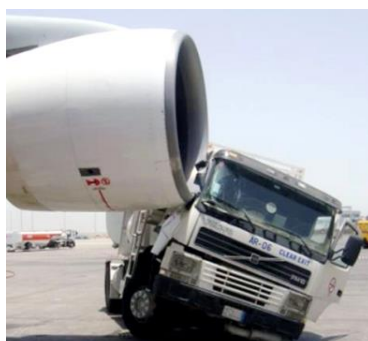
Diverse FOD



En pose affald der blev til FOD



Løse containere er FOD



Grej efterladt på standpladser er også FOD

1.4

Tilstedeværelsen af FOD kan skyldes utilsigtet adfærd, dårlige arbejdsprocedurer eller arbejdspress. Det kan også være resultatet af en manglende forståelse af de mulige konsekvenser af egne handlinger samt forståelsen af FOD.

1.5

Formålet med dette appendiks er at tilsikre at alle personer der arbejder eller færdes i lufthavnene, forstår de farer for flyvesikkerheden som FOD kan udgøre og de foranstaltninger, der skal træffes for at reducere denne fare.

1.6

Af hensyn til flyvesikkerheden SKAL alle der arbejder på Airside være bekendt med dette appendiks.

2. Konsekvenser af FOD

2.1

Et grundlæggende element i flyvesikkerhed er at sikre, at Airside altid fremstår ren og fri for FOD og affald.

2.2

FOD kan have en økonomisk konsekvens for operatøren, og kan skade vitale dele på flyene, herunder dæk, motorer, flyskrog og luftindtag. Sådanne skader kan have alvorlige konsekvenser for flyvesikkerheden.

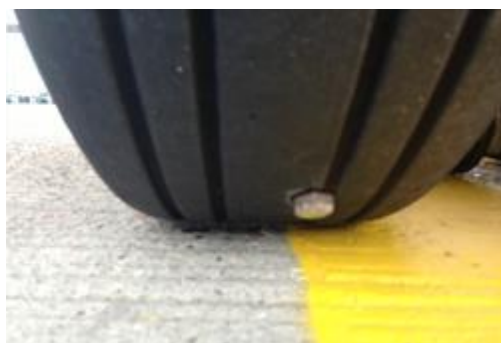
2.3

Indsugning af FOD i en flymotor kan føre til motorsvigt, som kan være særlig kritisk under takeoff fasen. I ekstreme tilfælde kan FOD medføre flyulykker og dermed tab af menneskeliv. På et mindre alvorligt niveau kan FOD skader medføre forsinkelser, aflysninger og øgede vedligeholdelsesomkostninger.

2.4

Blast på FOD kan også give skader på fly, mennesker og udstyr.

Eksempler på FOD skader



Bolt i flydæk



Blast og belægningssten har her smadret en busrude



Reparation efter FOD skade i motor



Plastpose i flymotor



Kegle i næsehjul



Flyvende bagagecontainere stoppet af bil

3. FOD

3.1

FOD må ikke forefindes på airside, og det forventes altid fjernet øjeblikkeligt.

3.2

Dog har forsøg på forpladsen vist at genstande i samme farve som belægningen, kan være meget svære at finde også selv om de er 2 cm. Derfor kan det ikke garanteres, at lufthavnen er helt FOD fri. Lufthavnen foretager flere foranstaltninger for at mængden af FOD, der ikke opdages, bliver så lille som mulig – se under afsnittet Ansvar.

3.3

Alt FOD over 3 cm forventes observeret og SKAL fjernes.



Eksempler på FOD over 3 cm

3.4

FOD mellem ca. 1-3 cm. Det forventes at der observeres minimum 75% og at alt hvad der observeres SKAL fjernes.



Eksempler på FOD mellem 1-3 cm

3.5

Genstande op til 1 cm kan være svære og se, derfor kan de forekomme på vores belægninger. Hvis de observeres, SKAL de fjernes



Eksempler på FOD op til 1 cm

4. Ansvar

4.1

Det påhviler alle der færdes på Airside at træffe passende foranstaltninger til sikring af fly, køretøjer og personer, der færdes på Airside.

Den enkelte medarbejder, der færdes og/eller arbejder på Airside, har et ansvar for at sikre, at risikoen for FOD skader er så lille som mulig.

Derfor skal de:

- sikre, at deres egne aktiviteter og handlinger ikke skaber FOD,
- sikre, at intet udstyr og værktøj bliver efterladt,
- være behjælpelig med at fjerne FOD og affald som andre har glemt,
- fjerne FOD og affald fra køretøjer og udstyr før og efter brug af køretøjet, og
- straks anmelde FOD og affald man ikke selv kan fjerne, fordi det ligger på et område, hvor man ikke har tilladelse til at færdes, eller fordi FOD'en er stor og uhåndterlig eller findes i en mængde, der kræver en støvsuger eller fejmaskine.
 - I Kastrup sker anmeldelsen til Traffic Maintenance Service (Markservice) på tlf. 32 31 33 43.
 - I Roskilde sker anmeldelsen til Trafikkontoret på tlf. 32 31 62 20.

4.2

Det er det direkte ansvar hos alle CPH-ansatte, flyselskaber, handlingsselskaber, tankningsselskaber, flyrengøringsselskaber, catering-selskaber, flyskoler, entreprenør- og håndværksfirmaer samt alle andre brugere på Airside at sikre, at et FOD frit miljø opretholdes. Alle virksomheder skal have uddannelsesmateriale, træning og procedurer, der afspejler dette ansvar.

Alle virksomheder og operatører på Airside er selv ansvarlige for at træffe aftaler om bortskaffelse af affald.

Alle containere, der anvendes på Airside, skal være lukket, således at affaldet ikke kan blive til FOD.

Desuden har visse faggrupper og organisationer særlige ansvar og pligter som beskrevet nedenfor:

CPH

- Skal opstille og tømme FOD containere placeret ved alle standpladser (gælder kun Kastrup).
- Skal støvsuge og/eller feje efter behov.
- Skal varetage housekeeping opgaver langs terminaler og øvrige bygninger på Airside.
- Skal varetage FOD inspektioner på rulleveje og baner.

Cleaning

- Skal sikre, at affald og affaldsposer fra rengøring af fly ikke efterlades på eller omkring standpladser og broer eller andetsteds på airside, da dette kan skabe FOD samt tiltrække fugle og andre skadedyr.
- Skal håndtere affald, affaldsposer og løsdele på en måde, så de ikke går i stykker.

Catering

- Skal sikre, at mad og opbevaringsbokse til mad ikke efterlades på eller omkring standpladser og broer eller andetsteds på airside, da dette kan skabe FOD samt tiltrække fugle og andre skadedyr.

Handlere

- Skal samle FOD op, der er opstået under den enkelte handling.
- Skal sikre, at standpladsen er ryddet for FOD efter handling af fly.
- Skal sikre, at deres køretøjer friholdes for affald, der kan blive til FOD.

Standpladsklarere

- Skal klarere standpladsen før flyoperationen (gælder kun Kastrup).

Leverandører af aviser, blade mv.

- Skal sikre at der ikke efterlades aviser, blade mv. på og omkring standpladser og i broerne eller andetsteds på airside.

Flybesætninger

- Skal sikre, at der ikke efterlades affald og catering fra flyet på eller omkring standpladser og i broer eller andetsteds på airside.

Bygningsarbejdere (entreprenører, håndværkere og aktivitetsansvarlige)

- Skal sikre, at ingen materialer herunder også mudder, jord, sten eller løse genstande fra arbejdsområder bliver blæst-, spildt eller på andre måder finder vej ind til det flytrafikerede område.
- Skal sikre, at containere til deponering af byggematerialer og skrald altid skal være lukkede med låg for at forhindre bortfygning af materialer, der kan forårsage FOD.

Ejere/lejere af bygninger og arealer på airside

- Holde arealerne omkring deres bygning(er) fri for materiale og genstande, som kan risikere at blæse ind på flybefærdet område og blive til FOD.
- Sikre at håndværkere eller andre eksterne parter, som udfører opgaver for ejeren/lejeren, er orienteret om retningslinjerne for FOD forebyggelse – og efterlever disse.

5. Forpladsen

5.1

Det er vigtigt, at alle fly-/handlingselskaber har en procedure, der sikrer, at standpladsen er klareret før ankomst, og opryddet efter flyet er skubbet tilbage i henhold til Appendiks 4 til de Lokale Bestemmelser: Manual for Standpladsklarering (gælder kun Kastrup).

5.2

Forpladsen skal efterlades ren og opryddet, så den er klar til brug for det næste fly.

6. Køretøjer i manøvreområdet (mågeveje, teknikveje, rulleveje og baner)

6.1

Inden der køres ind i manøvreområdet, har chaufføren ansvaret for at inspicere sit køretøj (inklusive eventuelle påhængskøretøjer) for at sikre, at alt er forsvarligt fastgjort. Desuden skal alle døre på køretøjer og trailere være forsvarligt lukket. Dette skal begrænse mængden af FOD på manøvreområdet, hvor en stor del af den fundne FOD stammer fra køretøjer der færdes her.

7. Spild

7.1

Alle former for spild på Airside skal anmeldes. Det er altid forureneren, der har ansvar for at det spildte fjernes. Også selv om det er anmeldt korrekt.

- I Kastrup sker anmeldelsen til OC på tlf. nr. 3231 3500
- I Roskilde sker anmeldelsen til Trafikkontoret på tlf. 32 31 62 20

For yderlige information se Lokale bestemmelser Kap. 7.4 - Håndtering af diverse spild og udslip på Airside.

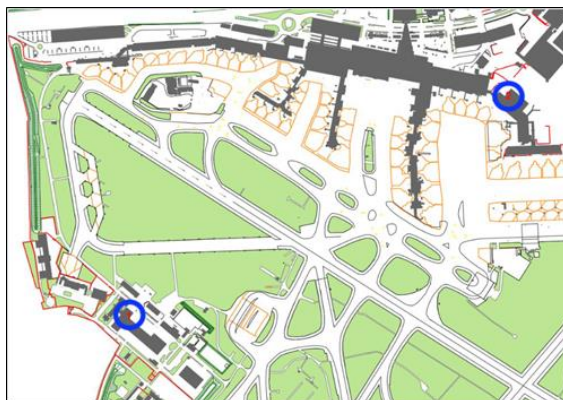
8. Registrering af FOD

8.1

Alt FOD fundet i manøvreområdet skal registreres og afleveres til CPH via FOD kasser/skab.

I Kastrup skal FOD afleveres i Maglebylille eller ved ny busterminal i Nordområdet.

Anmeldesskema og pose forefindes ved FOD kasse/skab.



1: Maglebylille



2: Servicebygning ved ny busterminal

I Roskilde skal FOD afleveres på trafikkontoret.

9. Fund af formodede flydele

9.1

Hvis der findes eller observeres løse objekter på Airside, som kan formodes at stamme fra et fly, skal dette straks anmeldes.

I Kastrup skal OC underrettes på tlf. nr. 3231 3500 eller via radio FM-kanal 2.

Derudover skal KASTRUP APRON informeres via radio FM Kanal 3, hvis observationen er sket på rulleveje i Forpladsområde Nord.

KASTRUP TOWER skal informeres via radio FM-kanal 1, hvis observationen er sket på Manøvreområdet, Forplads Vest, Forplads Øst eller på rulleveje i Sydområdet.

I Roskilde afleveres genstanden straks til Trafikkontoret, som koordinerer den videre indsats.

10. Generelt

10.1 ANVENDELSESOMRÅDE

Dette Appendiks gælder for alle, der arbejder eller færdes på Airside i Københavns og Roskilde Lufthavne.

I tilfælde af overtrædelser af dette appendiks sanktioneres i henhold til Forseelseskatalog, Appendiks 16 til Lokale Bestemmelser.

10.2 SPØRGSMÅL

Eventuelle spørgsmål vedrørende dette appendiks kan rettes til Safety Services Office på e-mail: safety@cph.dk

10.3 REFERENCEDOKUMENTER

1. Lokale Bestemmelser (LB) forefindes på CPHnow.cph.dk
2. LB kap. 2.6 - Affaldshåndtering, opstilling af containere m.v.
3. LB Kap. 2.7 - Sikring af grej og handlingsudstyr
4. LB Kap. 2.8 - FOD
5. LB Kap. 5.1 - Flyhandling under ekstreme vejrforhold
6. LB Kap. 5.2 - Standpladsklarering
7. LB Kap. 7.4 - Håndtering af diverse spild og udslip på Airside
8. Appendiks 4 - Manual for Standpladsklarering
9. Appendiks 16 - Forseelseskatalog
10. AMC1 ADR.OR.D.027 Safety programmer
11. AMC3 ADR.OR.E.005 Aerodrome manual

